

A central photograph of three birds in a forest setting. In the foreground, a toucan with a large, colorful beak (yellow, red, and black) and a white breast is looking towards the left. Behind it, a brown bird with a white stripe through its eye is looking forward. To the right, a grey bird is partially visible, looking towards the right. The background is a dark, textured blue with splatters of yellow and white, suggesting a forest environment.

Catálogo de especies

Reserva Natural El Escondite

(IDENTIFICADAS A TRAVÉS DEL
MONITOREO DE BIODIVERSIDAD)

Autores

Awake Travel

- ▶ **Laura Romero**
Líder de Impacto
- ▶ **María Camila Ramos**
Coordinadora de proyectos e impacto
- ▶ **Camila Ariza**
Líder de procesos de conservación para anfitriones
- ▶ **Carlos Pedraza**
Experto en biodiversidad
- ▶ **Diego Lizcano**
Experto en biodiversidad
- ▶ **Flor Ángela Peña**
Experta local en biodiversidad
- ▶ **Daniela Neira**
Gestora de destinos y anfitriones
- ▶ **Lucero Azcárate**
Gestora de destinos y anfitriones
- ▶ **Mónica Ordóñez**
Gestora de destinos y anfitriones

Ilustraciones

- Avifauna Colombiana ®
(aves).
- A Vuelo de Pájaro ®
(mamíferos y anfibios).

Diseño Gráfico & Producción

- ▶ Oscar Niño
- ▶ Juan Báez
- ▶ Felipe León



Esta iniciativa es financiada por el **Gobierno del Reino Unido**, a través del **Programa UK PACT** (Partnering for Accelerated Climate Transitions).



Anfitrión

Hernando Rodríguez

Reserva Natural El Escondite.

Hernando Rodríguez lidera la **Reserva Natural El Escondite**, ubicada en el municipio de **Villagarzón, Putumayo**, Colombia, que cuenta con un área protegida de aproximadamente **124 hectáreas**, de las cuales el **85% se encuentra en regeneración natural** o en estado de conservación. Están comprometidos con el medio ambiente para conservar la vida silvestre, flora y fauna de la región. Su misión es conservar la biodiversidad del territorio, a través de la protección del bosque, la reforestación y el manejo sostenible de los recursos naturales.

Ver/Escuchar
la reserva



Link de la
reserva eBird



Introducción

Este catálogo nace en el marco del **Proyecto de mejora del turismo sostenible (STEP) - Fase 3: Impulsar la conservación y la reducción de emisiones a través del turismo y la tecnología**, como resultado de un proceso de dos años de monitoreo de biodiversidad, donde la **Reserva Natural El Escondite**, en conjunto con **Awake Travel** han implementado un **proceso de monitoreo acústico y fototrampeo** con el fin de identificar las especies que hacen presencia en el territorio e identificar cuales de ellas son de **interés para el desarrollo del turismo de naturaleza, como un medio de vida sostenible que potencia procesos de conservación y restauración**. Esta herramienta busca potenciar el turismo de naturaleza desde la conservación, potenciar la experiencia de los clientes, facilitar el desarrollo de experiencias de avistamiento de fauna y fortalecer los procesos de conservación de las especies identificadas.



Contexto geográfico

La **Reserva Natural El Escondite** está ubicada en el municipio de **Villagarzón** en el **departamento del Putumayo**. Situada en la **confluencia de los Andes y la cuenca del Amazonas**. Biogeográficamente los bosques de esta región tienen características ecológicas tanto de los Andes como de la Amazonia, demostrando altos niveles de biodiversidad, especialmente de aves, mamíferos y ranas. En el piedemonte nacen los ríos Putumayo y Caquetá, que son corrientes laterales del río Amazonas que bajan a las tierras bajas a través de bosques predominantemente continuos.



Departamento de
Putumayo

¿Cómo usar esta guía?

En este catálogo podrás encontrar algunas de las especies más carismáticas o de interés para el avistamiento de fauna de la Reserva Natural El Escondite, en particular de aves, mamíferos y algunos anfibios). Algunas de estas especies se identificaron a través del proceso de monitoreo acústico y de fototrampeo y otras de ellas, ya se encontraban en los inventarios de fauna del anfitrión.

En cada página podrás encontrar una ilustración de la especie, el nombre común o local de la misma y, entre paréntesis, en letras itálicas, su nombre científico. Además, encontrarás una breve descripción de la especie.

También encontrarás algunas convenciones con información de interés como:



Tamaño



Hábitat



Estado de conservación



Alimentación

Adicionalmente, encontrarás códigos QR para ampliar la información de cada especie



Por último, al final del catálogo encontrarás un listado con el total de especies identificadas dentro de los procesos de monitoreo, liderado por el anfitrión y Awake Travel.

Esperamos que disfrutes este catálogo y haga tu experiencia en la Reserva Natural El Escondite mucho más enriquecedora.



Aves

PAVA AMAZÓNICA, PAVA TARRO

(Penelope jacquacu)

Posee copete con plumas bordeadas de blanco; el plumaje en el cuello y la nuca es negruzco con estrías blancas, en el cuerpo es castaño a oliváceo o a veces en los machos, negruzco; en el vientre es rufo o rojizo.

Tiene una garganta roja desnuda.

Link a eBird



Tamaño

76 a 84 cm de alto



Hábitat

Bosques y sotobosques



Estado de conservación

Preocupación menor



Alimentación

Frutos

BIENPARADO, URUTAÚ GRANDE

(Nyctibius grandis)

Pálido y moteado de gris con cabeza grande; es más grande que otros pájaros estaca y carece de bigote oscuro. Se camufla bien y es difícil de detectar.

Link a eBird



Ver/Escuchar especie



Tamaño

48 a 60 cm de alto



Hábitat

Bosque



Estado de conservación

Preocupación menor



Alimentación

Insectos

PAUJIL NOTURNO, PAUJIL COLORADO

(Nothocrax urumutum)

Tiene cresta larga y corona negras. El plumaje del dorso, alas y cola es castaño con visos negruzcos. El vientre es color canela. Presenta el pico rojo, el borde supraorbital amarillo y el suborbital azul, unidos como una elipse. Las patas son rosadas.

Link a eBird



Ver/Escuchar especie



Tamaño
65 a 71 cm de alto



Hábitat
Bosque



Estado de conservación
Preocupación menor



Alimentación
Frutas, insectos y pequeños vertebrados

JACAMAR DEL PARAÍSO, JACAMAR COLILARGO

(Galbula dea)

Tiene una cola muy larga y puntiaguda y un pico largo y recto, elementos que le brindan una distintiva silueta. En general, negro oscuro brillante con garganta blanca. En condiciones de buena luz se pueden apreciar sus alas de color verde-azul iridiscente.

Link a eBird



Ver/Escuchar especie



Tamaño
30 cm de alto



Hábitat
Bosque



Estado de conservación
Preocupación menor



Alimentación
Insectos y frutas

CUABA, FRUTERO GORGIROJO

(Querula purpurata)

El macho tiene una garganta de color vino que puede inflar expresivamente, pero a menudo es difícil de ver con poca luz. El color oscuro, el pico plateado grueso y su proporción corporal ayudan a identificarla incluso en la distancia.



Link a eBird



Ver/Escuchar especie



Tamaño
25 a 28 cm de alto



Hábitat
Bosque



Estado de conservación
Preocupación menor



Alimentación
Insectos y frutas

PICOPLANO CABEZÓN

(Ramphotricon megacephalum)

Verde oliva en la espalda, la cabeza y el pecho con una ceja amarilla distintiva que rodea el ojo y un pico ancho y plano de dos tonos. El vientre es de color amarillo pálido y las alas son mayormente oscuras, pero con dos prominentes barras alares canela y bordes canela en las plumas de vuelo.

Link a eBird



Ver/Escuchar especie



Tamaño
5 a 10 cm de alto



Hábitat
Bosque



Estado de conservación
Preocupación menor



Alimentación
Insectos (moscas)

TUCÁN PECHIBLANCO, YATARO

(Ramphastos tucanus)

Tucán grande, blanco y negro, de bosques de tierras bajas. Su pico tiene entre 14 y 18 cm de largo. Ambos sexos con las plumas negras en la parte superior y con la parte alta de la cola de color amarillento o blanco; pico con una tira en el culmen de color verde y amarillo. La hembra posee un pico más corto que el del macho.



Link a eBird



Ver/Escuchar especie



Tamaño
50 a 60 cm de alto



Hábitat
Bosque



Estado de conservación
Vulnerable



Alimentación
Frutos y vertebrados pequeños

LORITA DE PICO NEGRO, LORITA CABEZA GRIS

(Aratinga weddellii)

Perico verde de tamaño mediano con cabeza gris opaca, con apagadas franjas azules que le dan una apariencia escamosa. Las partes superiores son de color verde, las plumas de la nuca tienen margen amarillento, pico de color negro, zona orbital de color blanquesino, iris de color blanco amarillento y patas de color gris oscuro.



Link a eBird



Ver/Escuchar especie



Tamaño
25 a 30 cm de alto



Hábitat
Selva húmeda, pantanos, bosque intervenido y rastrojo



Estado de conservación
Preocupación menor



Alimentación
Insectos (moscas)

TUCANETA *(Selenidera reinwardtii)*

Tucán atractivo con un pico grueso del bosque lluvioso de tierras bajas. Los machos son negros arriba, marrones abajo, con un parche amarillo que se extiende a través del ojo; las hembras son similares pero son rojo-marrón arriba.



Link a eBird



FRUTERO *(Gymnoderus foetidus)*

Cotinga inconfundible que se caracteriza por su piel del cuello y garganta que tiene pliegues colgantes de color azul cobalto (hembra) a blanco (macho), fácil de reconocer en vuelo.

Link a eBird



Tamaño
33 a 35 cm de alto



Hábitat
Bosque y bordes de bosque



Estado de conservación
Preocupación menor



Alimentación
Frutos



Tamaño
34 a 39 cm de alto



Hábitat
Bordes de selva de barzea y tierra firme



Estado de conservación
Preocupación menor



Alimentación
Frutos

COTINGA TURQUESA

(*Cotinga mayna*)

El plumaje del macho es azul turquesa, en la garganta presenta un parche color púrpura. En las alas, las primarias son negras, los intercisos blancos y los bordes de las coberteras azules. La hembra presenta el dorso de color azul grisáceo con escamas color ante claro; el pecho y la parte superior del vientre son de color ante grisáceo con el centro de las plumas más oscuro.

Link a eBird



CUCARACHERO CORAYA

(*Pheugopedius coraya*)

Pájaro hermoso de enredaderas y matorrales, Su plumaje varía geográficamente pero siempre tiene la cara negra, la garganta blanca, ceja blanca y la cola barrada. Los pares andan en la vegetación densa y se escuchan con más frecuencia de lo que se les ven. El canto es una serie compleja de silbatos huecos, a menudo dados a dúo.

Link a eBird



Tamaño
19 cm de alto



Hábitat
Dosel y bordes de selva húmeda



Tamaño
34 a 39 cm de alto



Hábitat
Bosque húmedo y de crecimiento secundario



Estado de conservación
Preocupación menor



Alimentación
Frutos



Estado de conservación
Preocupación menor



Alimentación
Insectos

CARPINTERO DE CABEZA RUFÁ

(Celeus spectabilis)

Tamaño mediano con cabeza rufa, cuerpo negro y crema y alas rufas llanas. Ambos sexos son similares, pero los machos tienen bigotera roja.

Link a eBird



TREPATRONCO DE PALMAS

(Berlepschia rikeri)

Ave de tamaño medio, llamativamente marcada que se encuentra en pantanos de palma. Con las partes superiores y la cola rojizas brillantes, la cabeza y las partes inferiores con rayas blancas y negras. Se encuentra sólo en las palmas Moriche.

Link a eBird



Tamaño
26 a 28 cm de alto



Hábitat
Parches de bambú o caña, a lo largo de ríos grandes.



Estado de conservación
Preocupación menor



Alimentación
Hormigas de Bambú y otros insectos



Tamaño
20 cm de alto



Hábitat
Zonas pantanosas, con palmas del género Mauritia.



Estado de conservación
Preocupación menor



Alimentación
Insectos

PAVA HEDIONDA, CHENCHENA

(Opisthocomus hoazin)

Ave grande y rechoncha que se encuentra alrededor de los bordes de lagos y arroyos de movimiento lento. Su mohawk naranja, piel azul facial y pico rechoncho hacen esta ave extremadamente distintiva. Usualmente encontrado en grupos o pares. Se mueve torpemente alrededor de la vegetación a la orilla del agua, haciendo ruidos fuertes.

Link a eBird



Tamaño
60 a 70 cm de alto



Hábitat
Cerca de humedales



Estado de conservación
Preocupación menor



Alimentación
Hojas

Mamíferos y anfibios

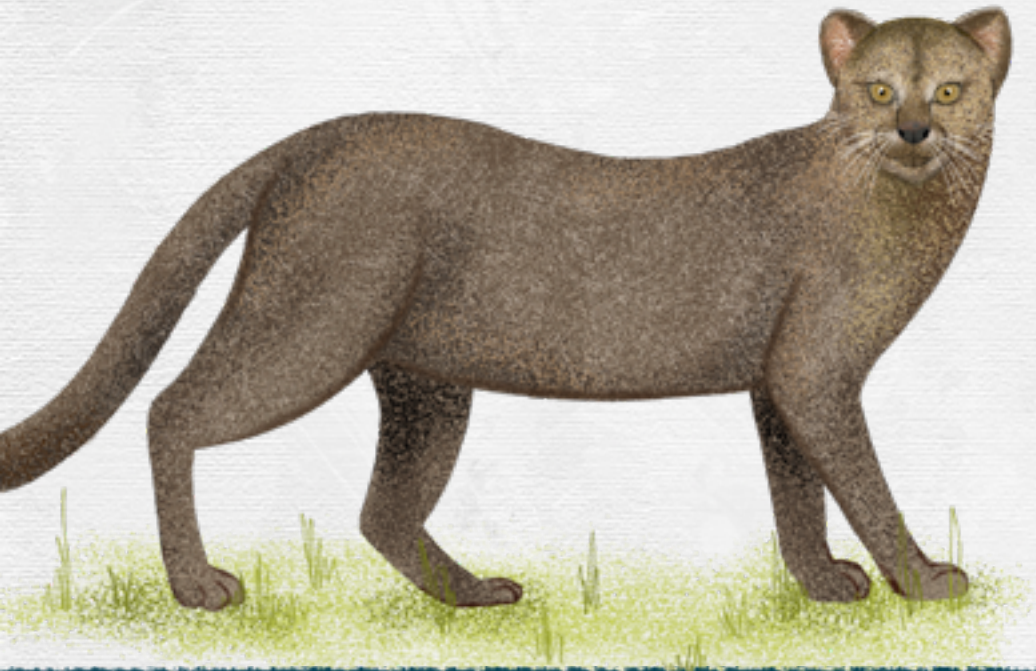
Ver/Escuchar
especie



JAGUARUNDÍ

(*Herpailurus yagouaroundi*)

Su cuerpo es largo y esbelto con miembros cortos y cola larga. La cabeza es pequeña y plana con orejas también pequeñas y redondeadas. Pelaje corto y áspero, que va de pardo a negro uniforme. Los pelos tienden a ser claros en la base y en la punta dando apariencia entrecana. Carece de manchas o líneas.



BORUGA, LAPA, GUAGUA

(*Cuniculus paca*)

Está cubierta por un pelaje hispido de color pardo o anaranjado, con bandas de manchas blancas redondeadas. La cabeza es grande, las mejillas son abultadas, las orejas son cortas, marrones, las vibrisas son largas, los ojos son grandes y bien separados.

Ver/Escuchar
especie



Tamaño
20 cm de alto



Hábitat
Zonas pantanosas con
palmas del género Mauritia.



Estado de conservación
Preocupación menor



Alimentación
Insectos



Tamaño
30 a 35 cm de longitud



Hábitat
Bosque



Estado de conservación
Preocupación menor



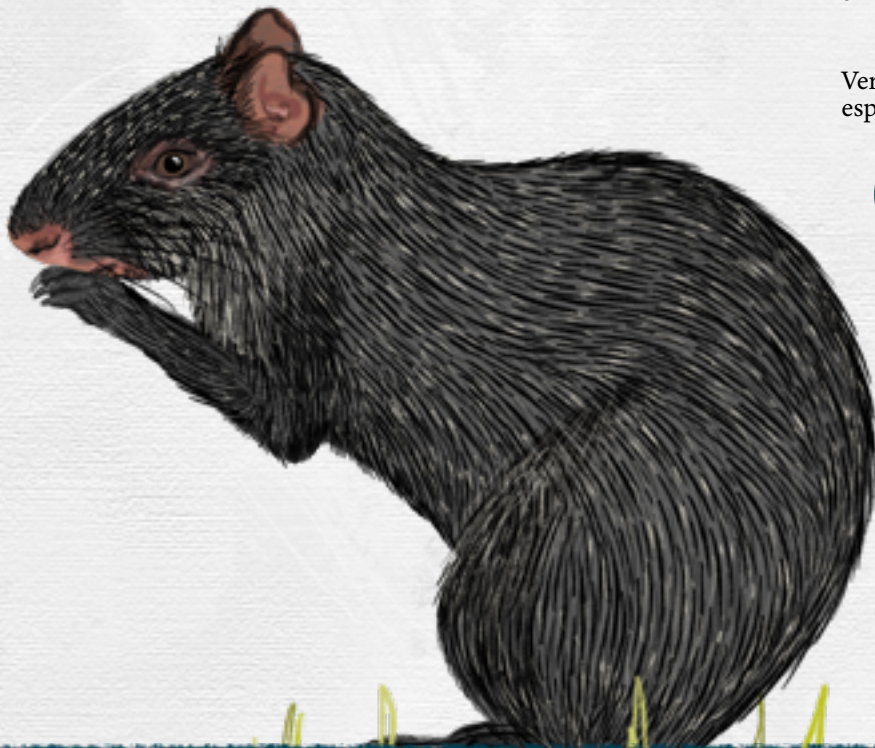
Alimentación
Frutas y semillas

ÑEQUE, GUARA

(Dasyprocta fuliginosa)

Color marrón-negro a rojizo, cada uno de sus miembros anteriores posee 4 dedos con uñas, que usan para sostener los alimentos y cada pata posterior tiene 3 dedos y mide entre 12 y 14 cm de largo.

Ver/Escuchar especie



Tamaño
41 a 66 cm de longitud



Hábitat
Bosque



Estado de conservación
Preocupación menor



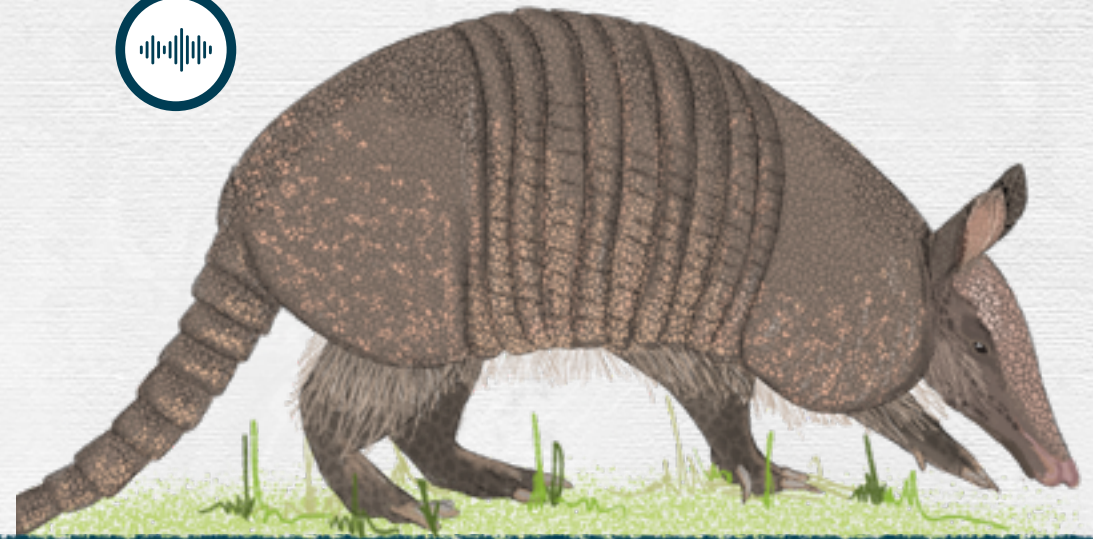
Alimentación
Frutas y semillas

ARMADILLO

(Dasypus novemcinctus)

Es un mamífero acorazado de cuerpo pequeño que, a pesar de sus cortas patas, se mueven con gran rapidez. Las patas poseen garras semejantes a uñas que les permiten excavar la tierra para crear sus madrigueras. La característica más asombrosa en estos animales, es la aparición de placas dérmicas (osteodermos) cubiertas de placas epidérmicas muy parecidas a las escamas de los reptiles.

Ver/Escuchar especie



Tamaño
50 a 60 cm / 4 a 8 kg.



Hábitat
Bosque



Estado de conservación
Preocupación menor



Alimentación
Frutas, semillas e insectos



Ver/Escuchar especie



MACACO, TITÍ DEL CAQUETÁ

(Plecturocebus caquetensis)

El pelaje de su cuerpo es abundante y rojizo en el cuello; en los costados, espalda se mezclan el color marrón grisáceo y cobrizo; la parte final de la cola es de color negro con puntas blancas; presenta cejas grises y una corona de color castaño amarillento; en el vientre el pelo es de escasa densidad y de color rojizo, que se extiende hasta las partes dorsal del antebrazo y las piernas hasta los codos y las rodillas.



Tamaño
35 cm de longitud



Hábitat
Bosque



Estado de conservación
En peligro crítico



Alimentación
Insectos y frutas

BEBELECHE

(Leontocebus fuscicollis)

Alrededor de la boca posee pelaje de color blanco que los hace parecer como si tomaran leche en vasos, poseen una cola pequeña la cual utilizan para regular su equilibrio, esta cola no es prensil.

Ver/Escuchar especie



Tamaño
175 a 270 mm de longitud



Hábitat
Bosque



Estado de conservación
Preocupación menor



Alimentación
Insectos y frutas



MONO AHULLADOR

(*Alouatta seniculus*)

Se caracteriza por su color rojo anaranjado en todo el cuerpo, su cara desnuda de color negro y un pelaje facial a manera de barba, lo más notorio es su vocalización ya que es de las más fuertes del mundo animal

Ver/Escuchar especie



Tamaño
40 a 60 cm, 6 a 7 kg



Hábitat
Bosque



Estado de conservación
Preocupación menor



Alimentación
Hojas y frutas

MONO ARDILLA, CHICHICO

(*Saimiri cassiquiarensis*)

Presenta corona de color castaño oscuro; antifaz blanco, línea preauricular y vibrisas negras; banda nugal usualmente más pálida que la corona y espalda, apareciendo como un collar débilmente contrastante; hombros color castaño brillante; espalda color rufo rojizo; brazos, abdomen y muslos grisáceos ferruginosos; patas y brazos anaranjados amarillentos.

Ver/Escuchar especie



Tamaño
25 a 37 cm de longitud



Hábitat
Bosque



Estado de conservación
Casi amenazado



Alimentación
Insectos, flores, polen, néctar, frutos



MACACO, TITÍ ROJO

(*Plecturocebus discolor*)

Está cubierto completamente por pelaje pardo oscuro, además posee algunas regiones del pelaje de color castaño o rojizo

Ver/Escuchar especie



Tamaño
290 a 390 mm de longitud



Hábitat
Bosque



LC Estado de conservación
Preocupación menor



Alimentación
Insectos y frutas

RANA LANZA

(*Boana lanciformis*)

El dorso varía de amarillo oscuro a marrón claro con rayas transversales de color marrón oscuro. El hocico es puntiagudo con una línea blanca a lo largo del labio y una franja de color marrón oscuro que se extiende desde la punta del hocico hasta el tímpano. El vientre es blanquecino. Las puntas del primer, segundo y, a veces, tercer dedo son blancas. Hay membranas entre los dedos de las manos y los pies, pero son muy pequeñas.

Ver/Escuchar especie



Tamaño
50 a 60 cm / 4 a 8 kg.



Hábitat
Bosque



LC Estado de conservación
Preocupación menor



Alimentación
Frutas, semillas e insectos

Nombre científico - Especie	Nombre común
<i>Cacicus cela</i>	Arrendajo - Cacique
<i>Nyctidromus albicollis</i>	Chotacabra - cobija- dormilon - Guarda caminos
<i>Saltator maximus</i>	Pepitero Gorjicanelo
<i>Attila cinamomeus</i>	Atila acanelado - Atrapamoscas quieto
<i>Buteo magnirostris</i>	Gavilan pollero
<i>Myiarchus tuberculifer</i>	Zorrita - Copeton capirotado
<i>Ortalis guttata</i>	Guacharaca - Chachalaca
<i>Psarocolius angustifrons</i>	Muchilero - Oropendola
<i>Orthopsittaca manilatus</i>	Guacamayo - Catarnica
<i>Galbula tombacea</i>	Jacamar barbiblanco
<i>Myiarchus ferox</i>	Zorrita - Copeton ferox - Atrapamoscas garrochero
<i>Sporophila angolensis</i>	Semillero buchi castaño - Arrocerero buchi castaño
<i>Patagioenas cayennensis</i>	Pechi morada - Paloma guarumera
<i>Mesembrinibis cayennensis</i>	Caracolero - Ibis
<i>Trogon viridis</i>	Pizca de monte - Trogon coliblanco - Brujjita
<i>Crypturellus cinereus</i>	Panguana - Inambu
<i>Crypturellus undulatus</i>	Tataupa - Panguana - Inambu ondulado
<i>Piaya cayana</i>	Chicua - Cuco ardilla - Guacharaca cimarrona
<i>Tolmomyias poliocephalus</i>	Pico plano cabecigris
<i>Pionus menstruus</i>	Loro cabeza azul - Geregere
<i>Tyrannulus elatus</i>	Mosquerito coronado
<i>Cyanocorax violaceus</i>	Urraca - piojosa - Polluelo - Carriqui
<i>Tolmomyias flaviventris</i>	Pico plano pechiamarillo

Nombre científico - Especie	Nombre común
<i>Pachyrhamphus polychopterus</i>	Anambe aliblanco - anambe preto
<i>Bucco macrodactylus</i>	Bucco cabecirojo - Chacuru cabecirojo - Bobo corbatin
<i>Glaucidium brasilianum</i>	Buhito pajarero - Telecote bajoño
<i>Legatus leucophaeus</i>	Mosquero pirata
<i>Megarynchus pitangua</i>	Bienteveo - Mosquitero picudo
<i>Thraupis episcopus</i>	Azulejo de jardín
<i>Brotogeris cyanoptera</i>	Loro comejenero - loro salero
<i>Galbalcyrrhynchus leucotis</i>	Jacamar orejiblanco
<i>Psarocolius decumanus</i>	Oropendola de pico blanco - Muchilero de pico blanco
<i>Herpetotheres cachinnans</i>	Guaco - Halcon reidor - Halcon culebrero
<i>Myiozetetes granadensis</i>	Bienteveo cabeza gris
<i>Pteroglossus castanotis</i>	Chilingos - Come huevos - Tucaneta - Pichi
<i>Saltator grossus</i>	Pepitero pisarroso
<i>Colonia colonus</i>	Mosquero colilargo
<i>Pitangus sulphuratus</i>	Bichofue griton - Bienteveo comun
<i>Turdus ignobilis</i>	Embarrador
<i>Crotophaga major</i>	Cocineras - Fritangueras
<i>Crotophaga ani</i>	Chamon - Garrapatero - Chulie - Tijuil
<i>Myiozetetes similis</i>	Bienteveo mediano - Luis grenario - Chepio
<i>Megascops choliba</i>	Currucutu
<i>Melanerpes cruentatus</i>	Carpintero cejon
<i>Dryocopus lineatus</i>	Carpintero cabecirojo
<i>Hypocnemis peruviana</i>	Hormiguero peruano

Nombre científico - Especie	Nombre común
Sclateria naevia	Hormiguero plateado
Tigrisoma lineatum	Garza tigrá
Aramides cajaneus	Chilaco - Chiricote - cocaleca - Chricoca
Momotus momota	Barranquero
Nyctibius griseus	Bienparado - Mira pal cielo - urrutao
Akletos melanoceps	Hormigero de hombre blanco
Ceratopipra erythrocephala	Saltarin cabecidorado
Penelope Jacquacu	Pava tarro
Nyctibius grandis	Pajaro luna - Bien parao
Nothocrax urumutum	Pajuil colorado - Pajuil noturno
Galbula dea	Jacamar paraiso - Jacamar colilargo
Querula purpurata	Cuaba - frutero gorgirrojo
Ramphotrigon melanocephalum	Cabezón - pico plano
Ramphastos tucanus	Yataro - Diostede - Tucan - Picon
Aratinga weddellii	Lorita de pico negro - lorita cabeza gris
Herpailurus yagouaroundi	Jaguarundí
Cuniculus paca	Boruga, lapa, guagua
Dasypsecta fuliginosa	Ñeque, guara
Dasypus novemcinctus	Armadillo, gurre
Plecturocebus caquetensis	Macaco
Leontocebus fuscicollis	Bebeleche
Alouatta seniculus	Mono ahullador
Saimiri cassiquiarensis	Mono ardilla, Chichico
Plecturocebus discolor	Macaco
Boana lanciformis	Rana lanza



COLOMBIA
UK PACT



awake